

SMART
POWER

SW-X4
BATTERY

Описание и комплектация

- Погружной насос с проводом - 1 шт.
- Батарейный блок-фонарик - 1 шт.
- Шланг с душевой лейкой - 1 шт.
- Универсальный крепеж - 1 шт.
- USB-Type-C-кабель - 1 шт.
- Сумка-чехол для хранения - 1 шт.
- Руководство по эксплуатации - 1 шт.
- Гарантийный талон - 1 шт.
- Упаковочная коробка - 1 шт.

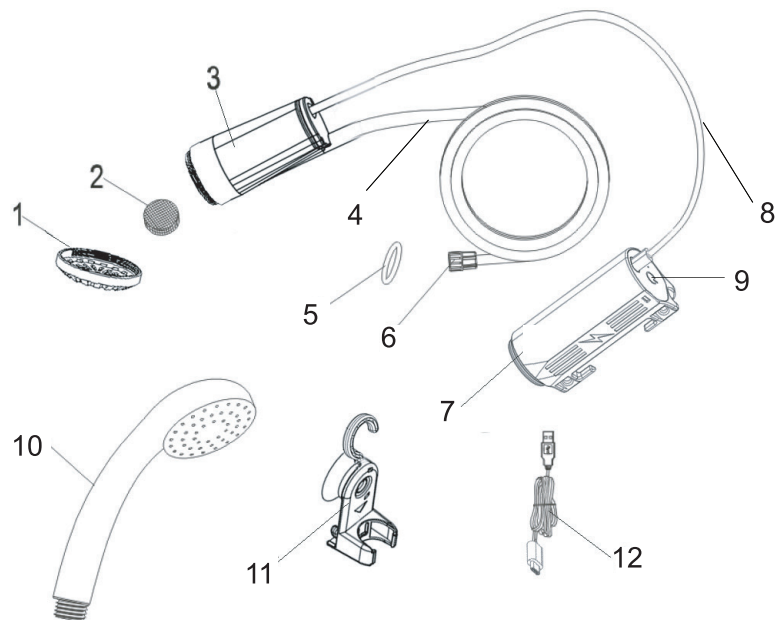


Рис.7

- | | |
|--------------------------|-----------------------------|
| 1. Съёмная крышка | 7. Батарейный блок-фонарик |
| 2. Фильтр | 8. Провод питания |
| 3. Погружной насос | 9. Кнопка "Вкл/Выкл" |
| 4. Гибкий шланг | 10. Лейка |
| 5. Уплотнительное кольцо | 11. Универсальный держатель |
| 6. Выходное соединение | 12. USB-Туре-С-кабель |

ВНИМАНИЕ! Производитель оставляет за собой право вносить изменения в конструкцию и комплектацию изделия без предварительного уведомления.

Торговая марка BERKUT зарегистрирована и принадлежит
ООО «ТАНИ», Россия, www.berkut-compressor.ru Сделано в КНР



BERKUT

SMART
POWER
SW-X4
BATTERY



АВТОНОМНЫЙ
ЭЛЕКТРИЧЕСКИЙ МИНИ-ДУШ

РУКОВОДСТВО ПО ЭКСПЛУАТАЦИИ

Меры предосторожности при использовании

! Внимание, перед началом эксплуатации ознакомьтесь с данной инструкцией и четко следуйте предписаниям!

1. Устройство требует аккуратного обращения. Будьте внимательны, когда пользуетесь устройством рядом с детьми.
2. Не опускайте погружной насос в любую другую жидкость кроме воды, это может привести к серьезным повреждениям.
3. Используйте воду температурой от +5°C до +60°C.
4. Храните устройство в сухом месте, где нет серьезных перепадов температур. Берегите устройство от резких ударов, падений, а также попадания внутрь грязи (пыли, песка, насекомых).
5. Рекомендуется периодическая чистка корпуса от пыли и общего загрязнения, очистка должна проводиться при помощи влажной тряпки без использования химических препаратов и моющих средств.
6. Перед использованием убедитесь, что нет сломанных или изношенных деталей. Держите душ вдали от нагревательных приборов или источника огня.
7. Не разбирайте погружной насос и батарейный блок. Не ремонтируйте и не модернизируйте устройство самостоятельно. Ремонт следует производить в авторизованном техническом центре.
8. Перед долгим хранением не забывайте заряжать батарейный блок. Рекомендуется заряжать батарейный блок каждые 3-4 месяца.

Правильная эксплуатация аккумулятора

! Внимание, в батарейном блоке установлена литий-ионная аккумуляторная батарея (Li-ion)

1. Первоначально Li-ion аккумулятор требуется полностью зарядить. Использование аккумулятора без первоначальной подзарядки может резко сократить доступную пользователю емкость.
2. Рекомендуется полная зарядка батареи после каждого использования, чтобы обеспечить максимальное время автономной работы устройства.
3. В связи с тем, что эффект «старения» литий-ионных аккумуляторов резко усиливается при высокой температуре, батарейный блок желательно держать подальше от источников тепла (прямые солнечные лучи, радиатор отопления и т.п.).
4. Не заряжайте аккумулятор, побывавший на морозе до тех пор, пока он не прогреется до положительной комнатной температуры (1-2 часа) - это важное требование безопасности эксплуатации литий-ионных аккумуляторов.
5. Зарядку аккумуляторной батареи следует производить строго от устройств с выходами USB (5V, 0,5-2A).
6. Оптимальные условия хранения литий-ионных аккумуляторов достигаются при заряде на уровне 40-70 % от емкости аккумулятора и температуре около 5 °C. Средний срок хранения (службы) литий-ионного АКБ составляет 36 месяцев или 1500 циклов разряда/заряда.
7. Li-ion-батареи являются источником большой электрохимической энергии. Поэтому в случае ненадлежащего хранения, использования и утилизации они могут являться источником повышенной опасности и требуют особого внимания. Категорически запрещено утилизировать батареи вместе с бытовыми отходами. Утилизация литиевых батарей должна производиться в соответствии с действующим законодательством страны или региона, где она выполняется.

Технические характеристики

- Питание: батарея Li-ion 3,2V (3500 mAh)
- Кол-во циклов разряд/заряд: > 1500
- Максимальный ток потребления: 2,5A
- Производительность: до 3,5 л/мин
- Время непрерывной работы: 60-75 мин
- Длина гибкого шланга: 1,8 м
- Зарядка от USB-выхода: 5V (0,5-2A)
- Время зарядки USB (5V, 1A): 2-4 часа
- Размеры погружного устройства: 40x40x76 мм
- Вес комплекта: 0,8 кг

Порядок работы

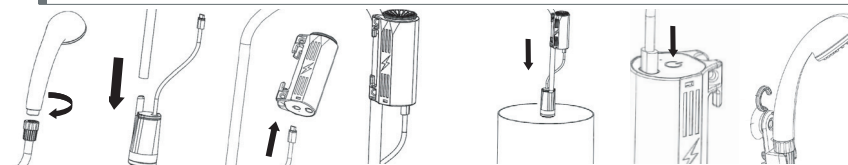


Рис.1

Рис.2

Соберите устройство перед применением. Вставьте уплотнительные кольца в выходные разъемы шланга и приверните душевую лейку и погружной блок, поворачивая по часовой стрелке. Подключите батарейный блок к проводу питания разъем Type-C и закрепите его на шланге.

Опустите погружной насос на весь корпус в ёмкость с чистой водой температурой от 5°C до 60°C. Нажмите кнопку «Вкл/Выкл» на батарейном блоке, чтобы включить насос. Из душевой лейки должен идти непрерывный поток воды. Используйте прилагаемый крючок-держатель для удобного расположения душевой лейки.

Не вынимайте насос из воды во время работы. Не допускайте погружения батарейного блока. Устройство автоматически отключится, если напряжение питания снизится до 2,7В. Не запускайте насос снова, требуется зарядить аккумуляторную батарею перед следующим включением.



Рис.3

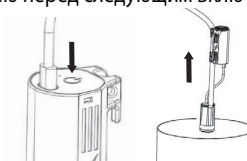
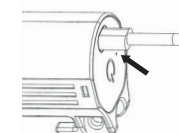


Рис.4

Для зарядки батарейного блока вставьте USB-кабель в гнездо Type-C. Далее подключите кабель в USB-выход зарядного устройства (5V 0,5-2A). Во время зарядки на батарейном блоке светодиод светится красным, когда зарядка полная, светодиод горит зеленым. Длительность зарядки в среднем составляет 2-4 ч. Длительное нажатие на кнопку «Вкл/Выкл» на батарейном блоке включает фонарик, который может работать в 2-х режимах: белый постоянный и красный мигающий.

Остановите работу погружного насоса, кратко нажав кнопку «Вкл/Выкл» на батарейном блоке. Достаньте насос из воды. Отсоедините батарейный блок, а также гибкий шланг от душевой лейки. Слейте остатки воды из насоса и шланга. Из выходных разъемов шланга достаньте уплотнительное кольцо и уберите в надёжное место. Храните устройство в сухом месте, избегайте перепадов температур и морозов. Замораживание может привести к повреждению электродвигателя и механизмов.

Техническое обслуживание

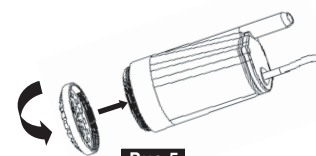


Рис.5

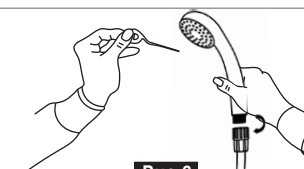


Рис.6

Периодически проверяйте состояние заборного фильтра перед погружением насоса. Снимите крышку фильтра, по необходимости промойте фильтр и крышку. Далее установите фильтр и крышку фильтра обратно.

Загрязненная душевая лейка может привести к тому, что рабочее давление в шланге будет слишком высоким и вызовет нагрузку на электродвигатель и аккумулятор. Отсоедините лейку от шланга и прочистите насадку. Промойте душевую лейку водой либо продуйте сжатым воздухом.